



# AGENCES DE NOTATION EXTRA-FINANCIÈRE ET *PROXY ADVISORS* : COMMENT OPTIMISER SON TEMPS ?

MARDI 22 JUIN 2021  
*VISIOCONFÉRENCE TEAMS*



## AGENCES DE NOTATION EXTRA-FINANCIÈRE ET *PROXY ADVISORS* : COMMENT OPTIMISER SON TEMPS ?

### *Organisation et animation*

- **Auriane de Soultrait**, VP, Head of Governance and Stakeholder Relations d'**AIRBUS**
- **Chris Hollis**, Directeur de la Communication Financière de **LVMH**
- **Alexandra Baubigeat Boucheron**, Directrice de la Communication financière et des Relations investisseurs de **VERALLIA**

*tous trois Administrateurs du Cliff*

### *Invitées*

- **Sonia Fasolo**, Portfolio manager Impact & ESG chez **ELEVA CAPITAL**
- **Martine Léonard**, Présidente de la commission Analyse extra-financière de la **SFAF**
- **Laurence Vandaele**, Directrice de la RSE de NEXANS et Vice-Présidente du **C3D**



## 3 QUESTIONS AUXQUELLES LE DÉBAT VA RÉPONDRE

- *Panorama des acteurs*
- Quel usage les investisseurs font-ils des travaux d'analyse des agences de notation ESG et des recommandations des *proxy advisors*?
- Quelles sont les particularités de chaque agence et lesquelles retenir quand, faute de temps, les émetteurs doivent faire un choix ?
- Comment être bien traité par les agences ESG et les proxys ?
- *Conclusion*



## AGENCES DE NOTATION EXTRA-FINANCIÈRE ET *PROXY ADVISORS* : COMMENT OPTIMISER SON TEMPS ?

# Panorama des acteurs

# Le point de vue des émetteurs sur les attentes des investisseurs



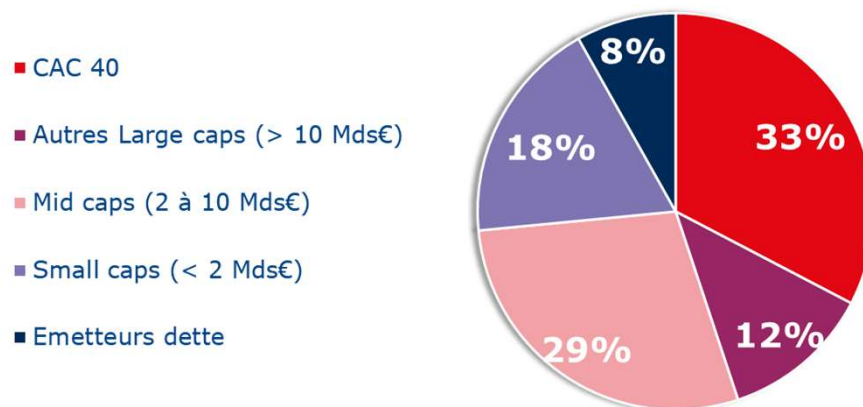
*en partenariat avec*



5

# Un panel varié

49 réponses



*Sociétés représentées dans associations  
partenaires sollicitées*



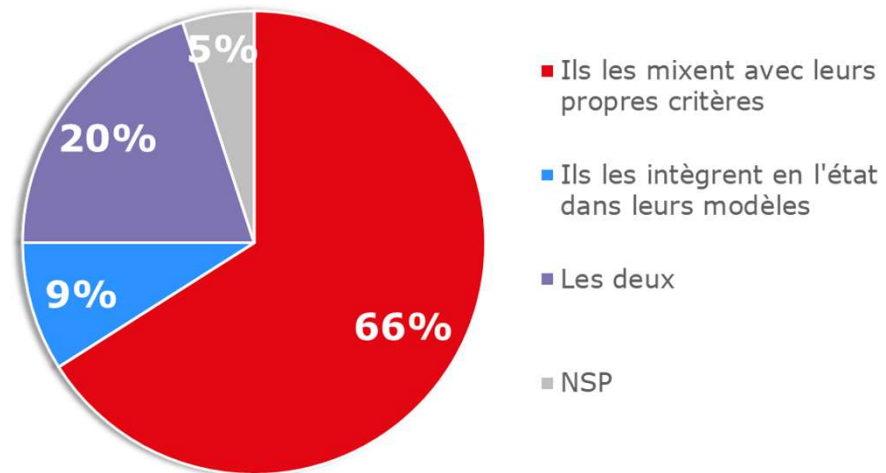
en partenariat avec



# Utilisation des notations par les investisseurs (1/2)

- Les investisseurs évoquent les analyses et notations des organismes de notation extra-financière avec **76%** des émetteurs

Mode d'utilisation par les investisseurs des analyses et notation selon x% des émetteurs



# Utilisation des notations par les investisseurs (2/2)

## *Synthèse des commentaires des émetteurs*

- De plus en plus d'investisseurs réalisent eux-mêmes leur propre analyse ESG, en utilisant notamment des données des agences (3 citations) et en interrogeant les émetteurs pour des informations complémentaires (2 citations).
- Les controverses, et non les notes, suscitent le plus de questions de la part des investisseurs (2 citations).
- « *Les investisseurs sont conscients que les small caps ne sont pas correctement évaluées.* »
- Les agences citées par les investisseurs (souvent sur demande des émetteurs) : MSCI (4 citations), Sustainalytics (3 citations), RobecoSAM (2 citations), CDP (1 citation).



en partenariat avec





# Premier souhait exprimé par les investisseurs : des réponses à leurs questionnaires

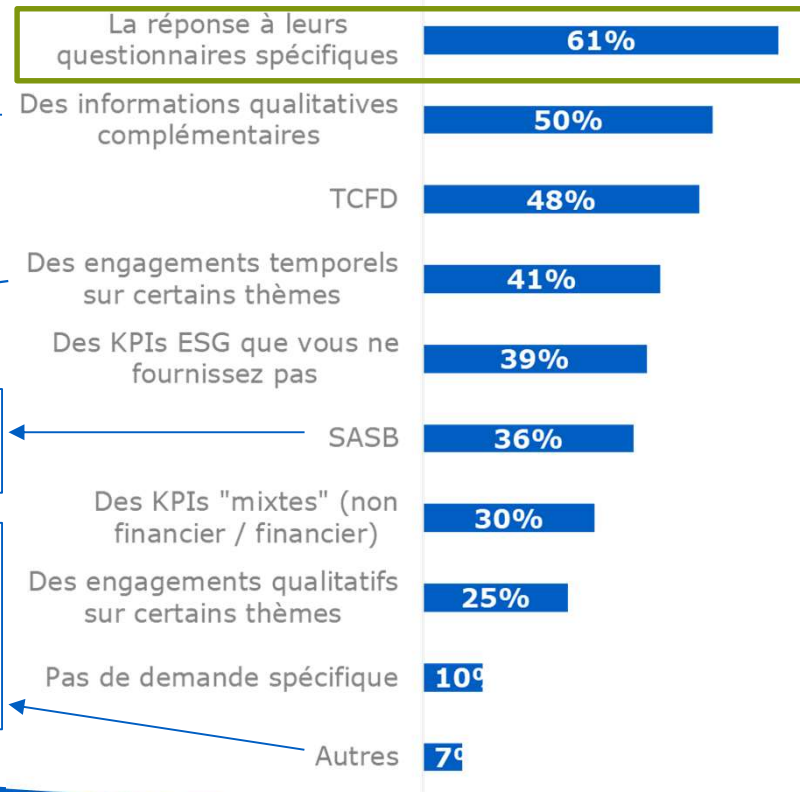
44 répondants

- Engagements sociaux (2 cit.) (parité, inclusion, formation ...) et environnementaux (émissions de carbone, politique environnementale...)
- Objectifs climat

- Neutralité carbone (2 cit.)
- Émissions de GES (2 cit.)
- Thèmes à inclure dans les éléments de rémunération variable (court terme, long terme)
- Objectifs liés à la sécurité
- Suites Covid-19
- Objectifs climat

- Demandé uniquement par BlackRock (2)

- Périmètre d'action de la stratégie RSE
- Reporting sur la Taxonomie
- ODD (ponctuellement)



en partenariat avec





## AGENCES DE NOTATION EXTRA-FINANCIÈRE ET *PROXY ADVISORS* : COMMENT OPTIMISER SON TEMPS ?

Quel usage les investisseurs font-ils des travaux d'analyse  
des agences de notation ESG  
et des recommandations des *proxy advisors* ?



## AGENCES DE NOTATION EXTRA-FINANCIÈRE ET *PROXY ADVISORS* : COMMENT OPTIMISER SON TEMPS ?

Quelles sont les particularités de chaque agence  
et lesquelles retenir quand, faute de temps,  
les émetteurs doivent faire un choix ?



# Comment être bien traité par les agences ESG et les *proxys* ?



# Conclusion